

Wpisuje zdający przed rozpoczęciem pracy

--	--	--	--	--	--	--	--	--	--	--	--	--	--	--	--	--	--	--	--	--

PESEL ZDAJĄCEGO

Miejsce na nalepkę
z kodem szkoły

PRÓBNY EGZAMIN MATURALNY Z WIEDZY O SPOŁECZEŃSTWIE

Arkusz 1
Czas pracy 120 minut

Instrukcja dla zdającego

1. Proszę sprawdzić, czy arkusz egzaminacyjny zawiera 20 strony. Ewentualny brak należy zgłosić przewodniczącemu zespołu nadzorującego egzamin.
2. Proszę uważnie czytać wszystkie polecenia.
3. Odpowiedzi trzeba zapisać czytelnie w miejscu na to przeznaczonym przy każdym zadaniu.
4. Proszę pisać długopisem (piórem) w kolorze niebieskim lub czarnym; nie pisać ołówkiem.
5. Nie wolno używać korektora.
6. Błędne zapisy trzeba wyraźnie przekreślić.
7. Obok każdego zdania podana jest maksymalna liczba punktów, którą można uzyskać za jego poprawne rozwiązanie.

Życzymy powodzenia!

Wpisuje egzaminator / nauczyciel sprawdzający pracę

Nr zadania	1.	2.	3.	4.	5.	6.	7.	8.	9.	10.	11.	12.	13.	14.	15.	16.	17.	18.	19.	20.
Maksymalna liczba punktów	1	1	2	2	2	3	3	2	1	2	2	3	8	3	3	3	6	4	2	3
Uzyskana liczba punktów																				

Nr zadania	21.	22.	23.	24.	25.	SUMA
Maksymalna liczba punktów	2	3	3	6	10	80
Uzyskana liczba punktów						

W zadaniach 1-2 podkreśl poprawną odpowiedź.

Zadanie 1. (1 pkt)

Na podstawie kryterium typu więzi społecznej wyróżnia się grupy społeczne

- a) małe i duże.
- b) formalne i nieformalne.
- c) celowe i bezcelowe.
- d) pierwotne i wtórne.

Zadanie 2. (1 pkt)

Wymiar sprawiedliwości w Rzeczypospolitej Polskiej sprawują wyłącznie:

- a) Sąd Najwyższy, sądy powszechne, sądy administracyjne oraz sądy wojskowe.
- b) Sąd Najwyższy, sądy powszechne, sądy grodzkie oraz sądy wojskowe.
- c) Sąd Najwyższy, sądy powszechne, sądy administracyjne oraz sądy grodzkie.
- d) Sądy powszechne, sądy administracyjne oraz sądy wojskowe.

Zadanie 3. (2 pkt)

W świetle obowiązującej Konstytucji RP określ, w kompetencjach którego z niżej wymienionych organów znajdują się wskazane sprawy. W wykropkowane miejsca wpisz odpowiednio umieszczone w tabeli właściwe nazwy lub ich skróty.

Trybunał Konstytucyjny – TK	Trybunał Stanu – TS	Sądy administracyjne
-----------------------------	---------------------	----------------------

- a) Pociąganie do odpowiedzialności członków Rady Ministrów za czyn polegający na naruszeniu konstytucji i ustaw –
- b) Orzekanie o zgodności z konstytucją celów lub działalności partii politycznych –
- c) Rozstrzyganie sporów kompetencyjnych pomiędzy centralnymi organami państwa –
- d) Orzekanie o zgodności z ustawami uchwał organów samorządu terytorialnego –
- e) Pociąganie do odpowiedzialności Prezydenta za przestępstwo pospolite –
- f) Rozpatrywanie skarg na decyzje organów administracji publicznej –
- g) Rozpatrywanie indywidualnych skarg konstytucyjnych –

Zadanie 4. (2 pkt)

Konstytucja Rzeczypospolitej Polskiej z 2 IV 1997 r. dokonała klasyfikacji praw i wolności człowieka, dzieląc je na trzy grupy. Uporządkuj, zgodnie z zasadą zawartą w Konstytucji, niżej wymienione prawa i wolności, wpisując do tabeli odpowiadające im litery.

Prawa i wolności:

- A. Nikt nie może być poddany torturom ani okrutnemu, niehumanitarnemu lub poniżającemu traktowaniu i karaniu. (...)
- B. Każdemu zapewnia się wolność zrzeszania się.
- C. Obywatel ma prawo do uzyskiwania informacji o działalności organów władzy publicznej. (...)
- D. Każdy przeciwko komu prowadzone jest postępowanie karne, ma prawo do obrony we wszystkich stadiach postępowania. (...)
- E. Obywatel polski ma prawo do udziału w referendum.
- F. Każdy ma prawo do ochrony zdrowia.
- G. Każdy ma prawo do nauki.
- H. Rodzice mają prawo do wychowania dzieci zgodnie z własnymi przekonaniem.

Wolności i prawa osobiste	Wolności i prawa polityczne	Wolności i prawa ekonomiczne, socjalne i kulturalne

Zadanie 5. (2 pkt)

Przyporządkuj pojęciom ich znaczenia, dopisując do poszczególnych cyfr właściwe litery:

1) nacjonalizm	a) sztuka rządzenia państwem i społeczeństwem, podejmowania decyzji i ich realizacji,
2) populizm	b) głoszenie haseł chwytliwych, łatwo trafiających do emocji a nie rozsądku odbiorców, ośmieszanie rywali, schlebienie określonym grupom, składanie obietnic bez pokrycia, opieranie się na stereotypie biednego, skrzywdzonego człowieka, odwoływanie się do jego mądrości i przeciwstawianie się ją istniejącej władzy,
3) ksenofobia	c) szacunek, wyrozumiałość, otwartość w stosunku do cudzych wierzeń, poglądów, postaw, różniących się od własnych,
4) tolerancja	d) niechęć do wszystkiego, co obce i inne; może dotyczyć odmiennego koloru skóry, wyznania, języka,
	e) ideologia, w której za nadrzędną wartość uznaje się naród oraz interesy własnej wspólnoty narodowej.

1); 2); 3); 4)

Zadanie 6. (3 pkt)

Do podanych opisów dopisz pełne nazwy charakteryzowanych organizacji pozarządowych działających w Polsce.

a) Organizacja powstała w 1989 r. Prowadzi szeroki program edukacji w zakresie ochrony praw człowieka. Monitoruje działalność rozmaitych instytucji, od których zależy poziom praworządności w Polsce. Najbardziej znani członkowie: Ewa Łętowska i Marek Nowicki.

b) Organizacja powstała w 1992 r. Zajmuje się niesieniem pomocy humanitarnej ofiarom konfliktów i wojen, udzielanie pomocy uchodźcom i dzieciom z najbiedniejszych rodzin. Najbardziej znanym działaczem tej organizacji jest Janina Ochojska.

c) Międzynarodowa organizacja założona w Londynie w 1961 r. Jej celem jest kontrola przestrzegania praw człowieka przez rządy państw, informowanie opinii publicznej o przypadkach łamania tych praw i organizowanie akcji protestacyjnych.

Zadanie 7. (3 pkt)

Podaj podstawowe dane dotyczące ustrojów politycznych wybranych państw.

Wpisz odpowiednio:

- a) w rubryce „forma rządów”: **monarchia** lub **republika**,
- b) w rubryce „system rządów”: **s. parlamentarno – gabinetowy** lub **s. prezydencki** lub **s. mieszany** (półprezydencki) lub **s. parlamentarno – komitetowy** (system rządów zgromadzenia),
- c) w rubryce struktura terytorialna: **federacja** lub **państwo unitarne** (jednolite).

Nazwa kraju	Forma rządów	System rządów	Struktura terytorialna
Belgia			
Niemcy			
Francja			
Hiszpania			
USA			
Szwajcaria			

Zadanie 8. (2 pkt)

Przeczytaj tekst projektu pisma dotyczącego wypowiedzenia warunków umowy o pracę.

<u>WYPOWIEDZENIE WARUNKÓW UMOWY O PRACĘ</u>	
(pieczęć nagłówkowa pracodawcy)	Warszawa, 29.02.2004 <i>Pan Jan Kowalski ul. Podwórkowa 33/299 02-177 Kozięłowy Górne</i>
<p>Wypowiadam <i>Panu Janowi Kowalskiemu</i> umowę o pracę zawartą w dniu 10 września 2000 r. z zachowaniem 3 miesięcznego okresu wypowiedzenia, który upłynie w dniu 29 maja 2004 r.</p> <p>Przyczyną wypowiedzenia dotychczasowych warunków umowy o pracę jest sytuacja ekonomiczna zakładu. Po upływie okresu wypowiedzenia, tj. od dnia 29 maja 2004 r. proponuję następujące, nowe warunki umowy o pracę:</p> <ul style="list-style-type: none">- wymiar czasu pracy – ½ etatu;- wynagrodzenie miesięczne – 1750 zł. brutto. <p>Pozostałe warunki umowy o pracę nie ulegają zmianie.</p> <p>Jeżeli <i>Pan Jan Kowalski</i> przed upływem połowy okresu wypowiedzenia, tj. do dnia 15 kwietnia 2004 r. nie złoży oświadczenia o odmowie przyjęcia nowych warunków umowy o pracę, będzie to równoznaczne z wyrażeniem zgody na proponowaną zmianę warunków umowy.</p> <p>W razie odmowy przyjęcia przez <i>Pana Jana Kowalskiego</i> zaproponowanych warunków umowy o pracę, umowa rozwiąże się z upływem okresu wypowiedzenia, tj. z dniem 29 maja 2004 r.</p> <p style="text-align: right;"><i>(podpis pracodawcy)</i></p> <p><i>(potwierdzenie odbioru przez pracownika)</i></p>	

Wskaż jego dwie podstawowe wady prawne.

- 1)
- 2)

Zadanie 9. (1 pkt)

Uporządkuj chronologicznie wydarzenia, wpisując w wykropkowane miejsca w tabeli cyfry od 1 do 4.

a)	Rozpoczęcie obrad „Okrągłego Stołu”.
b)	Pierwsze wolne i powszechne wybory prezydenckie w Polsce.
c)	Zburzenie muru berlińskiego.
d)	Powołanie rządu Tadeusza Mazowieckiego.

Zadanie 10. (2 pkt)

Do podanych niżej definicji dopisz pojęcia, które im odpowiadają. Wszystkie zagadnienia dotyczą życia parlamentarnego w Polsce.

A. Wydawnictwo rządowe (oficjalny organ promulgacyjny), w którym ogłaszane są: ustawy, rozporządzenia, umowy międzynarodowe, oświadczenia rządowe.	→
B. Przemówienie nowego Prezesa Rady Ministrów na posiedzeniu Sejmu, zawierające propozycje programu działania Rządu oraz jego skład osobowy.	→
C. Minimalnie konieczna liczba posłów obecnych w czasie głosowania.	→
D. Przyjęcie przez Sejm sprawozdania z wykonania ustawy budżetowej przedłożonego Sejmowi przez Radę Ministrów.	→

Zadanie 11. (2 pkt)

Poniżej przedstawiono krótką charakterystykę kilku wydarzeń. Do każdego opisu dopisz wybrane z listy zamieszczonej poniżej imię i nazwisko osoby związanej z tym wydarzeniem.

A. W 1979 roku władzę w Iranie, w wyniku rewolucji, przejęli fundamentaliści islamscy.	→
B. W 2001 r. w odpowiedzi na atak terrorystyczny na World Trade Center w Nowym Jorku wojska USA rozpoczęły operację militarną w Afganistanie.	→
C. W 1988 roku w wyniku zamachu terrorystycznego eksplodował nad szkockim miasteczkiem Lockerbie amerykański boeing. W 2003 r. do zorganizowania zamachu przyznała się Libia.	→
D. W 1990 roku, po sporach o cenę ropy naftowej, Irak najechał na Kuwejt.	→

- 1) Anwar Sadat, 2) Ruhollah Chomeini, 3) Menachem Begin, 4) Muammar Kadafi,
5) Jaser Arafat, 6) Osama ben Laden, 7) Saddam Husajn,

Zadanie 12. (3 pkt)

23 września 2001 r. przeprowadzono wybory do Sejmu Rzeczypospolitej Polskiej.

A. Wskaż, wpisując w wykropkowane miejsca odpowiednio **T** (tak) lub **N** (nie), które listy okręgowe, spośród podanych poniżej, spełniły warunki uprawniające do uczestniczenia w podziale mandatów w okręgach.

Wyniki wyborów do Sejmu Rzeczypospolitej Polskiej przeprowadzonych w dniu 23 września 2001r.	
lista nr 1 – Koalicyjny Komitet Wyborczy Sojusz Lewicy Demokratycznej - Unia Pracy - 41,04 %
lista nr 2 - Koalicyjny Komitet Wyborczy - Akcja Wyborcza Solidarność Prawicy - 5,60 %
lista nr 3 - Komitet Wyborczy Unii Wolności - 3,10 %
lista nr 4 - Komitet Wyborczy Samoobrona Rzeczypospolitej Polskiej - 10,20 %
lista nr 5 - Komitet Wyborczy „Prawo i Sprawiedliwość” - 9,50 %
lista nr 6 - Komitet Wyborczy Polskiego Stronnictwa Ludowego - 8,98 %
lista nr 7 - Komitet Wyborczy Wyborców Platforma Obywatelska - 12,68 %
lista nr 8 - Komitet Wyborczy Alternatywa Ruch Społeczny - 0,42 %
lista nr 9 - Komitet Wyborczy Polskiej Wspólnoty Narodowej - 0,02 %
lista nr 10 - Komitet Wyborczy Liga Polskich Rodzin - 7,87 %
lista nr 11 - Komitet Wyborczy Wyborców „Mniejszość Niemiecka” - 0,36 %
lista nr 13 - Komitet Wyborczy Polskiej Unii Gospodarczej - 0,06 %
lista nr 14 - Komitet Wyborczy Polskiej Partii Socjalistycznej - 0,10 %

B. Wymień trzy warunki, przewidziane w obowiązującej ordynacji wyborczej, które regulują dopuszczenie list komitetów wyborczych do uczestniczenia w podziale mandatów w okręgach.

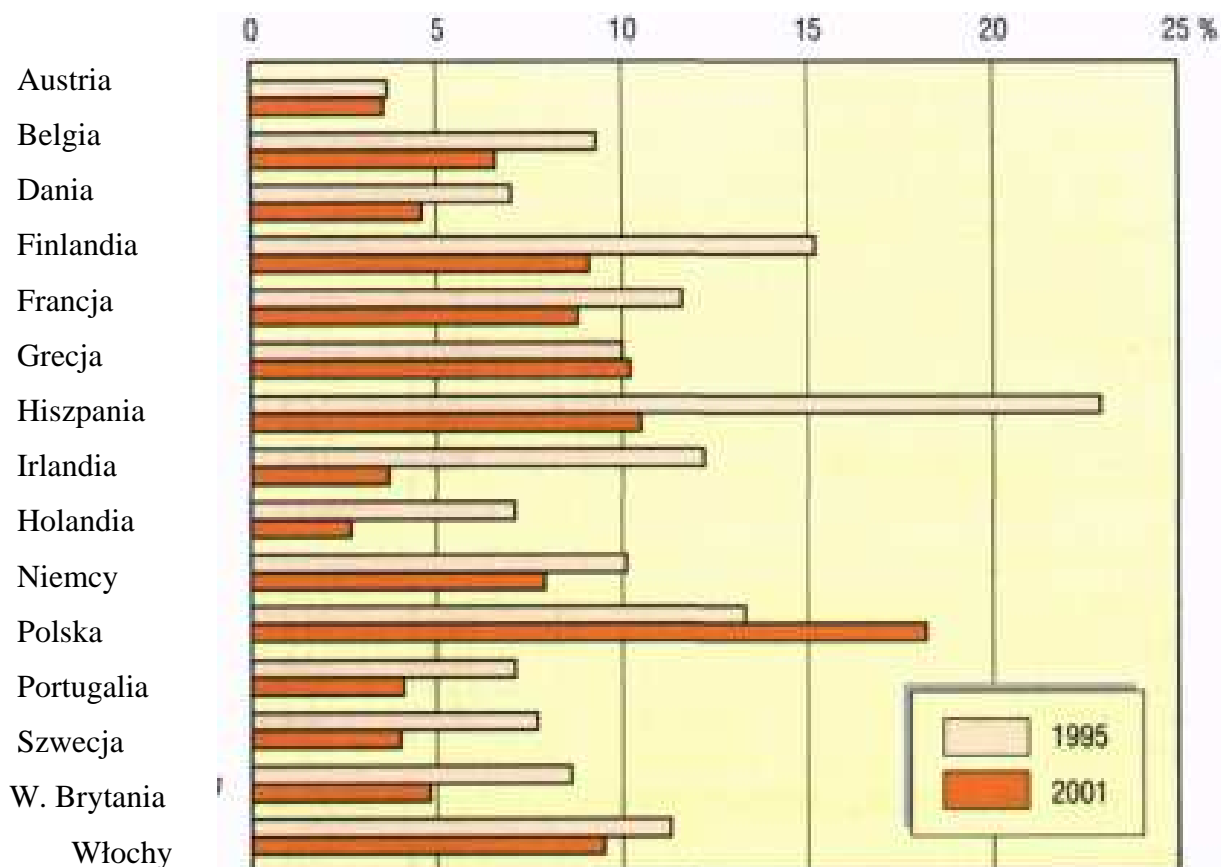
- 1)
- 2)
- 3)

Zadanie 13. (8 pkt)

Wykonaj podane niżej polecenia, interpretując dane z wykresu dotyczące problemu bezrobocia w Polsce i krajach Unii Europejskiej.

Część A

Stopa bezrobocia w wybranych krajach (w % ogółu aktywnych zawodowo)



Źródło: „Mały rocznik statystyczny Polski – 2003 r.”, s. 15.

A.1. Podaj nazwę kraju:

a) który w roku 1995 posiadał najniższy wskaźnik bezrobocia –

b) który w roku 1995 posiadał najwyższy wskaźnik bezrobocia –

A.2. Podaj nazwę kraju:

a) który w roku 2001 posiadał najniższy wskaźnik bezrobocia –

b) który w roku 2001 posiadał najwyższy wskaźnik bezrobocia –

A.3. Podaj nazwę kraju:

a) w którym poziom bezrobocia obniżył się w najszybszym tempie i wymień jedną z głównych przyczyn tego zjawiska –

.....
.....

b) w którym poziom bezrobocia wzrósł w analizowanym okresie i wymień jedną z głównych przyczyn tego zjawiska –

.....
.....

Część B

Na podstawie tabeli wykonaj zadania. Odpowiedzi wpisz w wykropkowane miejsca.

Bezrobotni [w Polsce] zarejestrowani według poziomu wykształcenia w odsetkach

Wyszczególnienie	1995r.	2000r.	2001r.	2002r.		
				ogółem	mężczyźni	kobiety
Wyższe	1,5	2,6	3,2	3,9	3,1	4,7
Policealne oraz średnie zawodowe	20,2	20,8	21,4	21,2	16,4	25,9
Średnie ogólnokształcące	7,2	6,2	6,2	6,2	3,1	9,2
Zasadnicze (zawodowe)	39,0	37,0	36,7	36,2	41,9	30,7
Gimnazjalne, podstawowe i niepełne podstawowe	32,1	33,4	32,5	32,5	35,5	29,5

Źródło: „Mały rocznik statystyczny Polski – 2003 r.”, s. 157

B.1. Podaj grupę, w obrębie której wskaźnik bezrobocia w analizowanym okresie:

a) był najniższy –

.....

b) był najwyższy –

.....

B.2. Podaj grupę w obrębie której wskaźnik bezrobocia, w analizowanym okresie:

a) systematycznie malał –

.....

b) systematycznie wzrastał –

.....

c) był najbardziej stabilny –

.....

B.3. Wyciągnij wniosek dotyczący zależności pomiędzy stopą bezrobocia a wykształceniem.

.....

.....

B.4. Na podstawie danych z roku 2002 sformułuj wniosek dotyczący zależności pomiędzy stopą bezrobocia, płcią a wykształceniem.

.....

.....

.....

Zadanie 14. (3 pkt)

W latach 90-tych XX wieku mapa polityczna Europy uległa istotnym przeobrażeniom. Na podstawie mapy wykonaj podane niżej polecenia.

A. W wykropkowane miejsca wpisz nazwy pięciu spośród nowo powstałych krajów. Następnie oznacz je wpisując na mapę przyporządkowane im cyfry. Aby zadanie zostało zaliczone, musisz prawidłowo wymienić i zaznaczyć na mapie wybrane państwa.

Mapa Europy w 2003 r.



1), 2), 3)

4), 5)

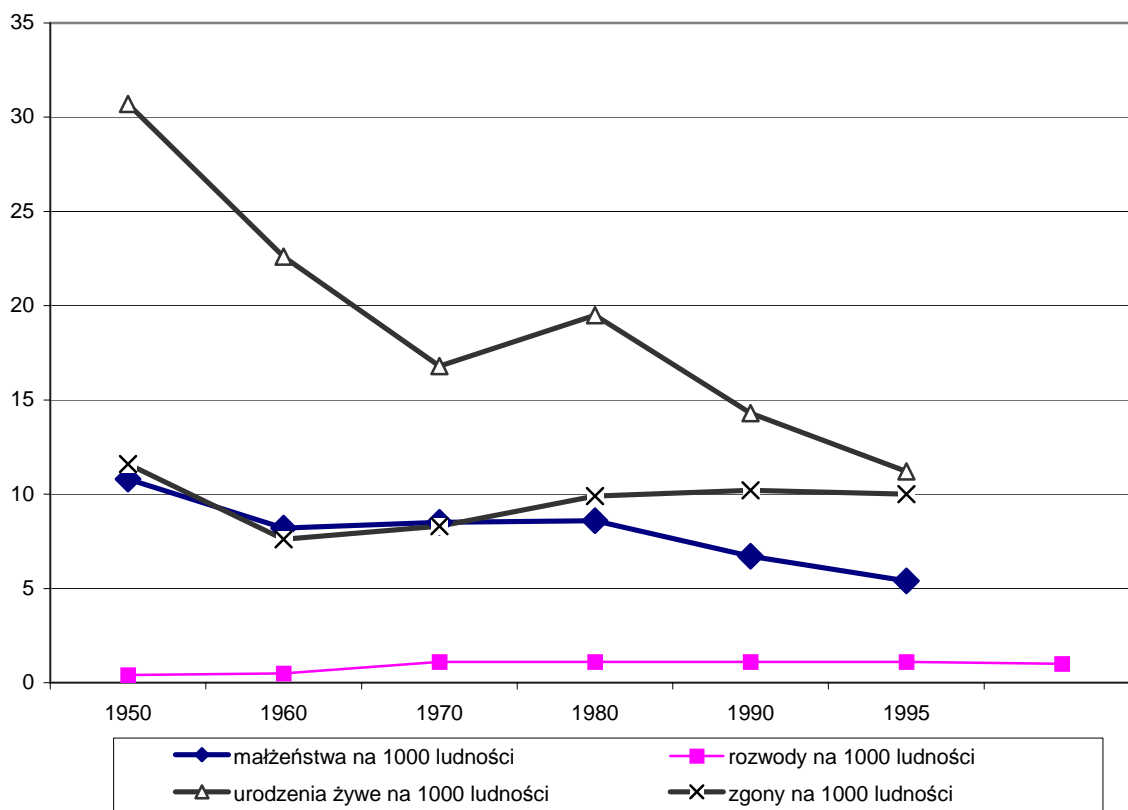
B. Wpisz do tabeli nazwy czterech krajów europejskich, które przestały istnieć w latach pięćdziesiątych XX wieku.

--	--	--	--

Zadanie 15. (3 pkt)

Zinterpretuj wykres, odpowiadając na zamieszczone pod nim pytania.

Ważniejsze dane o sytuacji społeczno-ekonomicznej Polski



Wykres przygotowano na podstawie „Małego rocznika statystycznego – 2003 r.”, s. 598

A. Podaj, w którym roku liczba

- a) zgonów była najniższa -
- b) urodzeń była najwyższa -

B. Określ w przybliżeniu przyrost naturalny ludności w przeliczeniu na 1000 mieszkańców w

- a) 1950 roku -
- b) 1980 roku -
- c) 1995 roku -

C. Liczba urodzeń w Polsce w ostatnich kilkudziesięciu latach wyraźnie spadała. Na podstawie wykresu i wiedzy pozarzędłowej podaj dwie przyczyny tego zjawiska.

- a)
- b)

Zadanie 16. (3 pkt)

Europa po drugiej wojnie światowej była widowiskiem licznych konfliktów. Niektóre z nich miały (mają) silne podłoże narodo-wo – religijne. Na mapie zaznaczono trzy z nich. Uzupełnij tabelę, wpisując:

- a) nazwę kraju, w którym rozgrywany jest (był) konflikt,
- b) pozostające w konflikcie narodowości oraz wyznawane przez nich religie i wyznania.



Konflikt A	Konflikt B	Konflikt C
państwo -	państwo -	państwo -
narodowości - religie:	narodowości - religie:	narodowości - religie:
a.-	a.-	a.-
b.-	b.-	b.-
		c.

Zadanie 17. (6 pkt)

Administracja lokalna w Polsce.

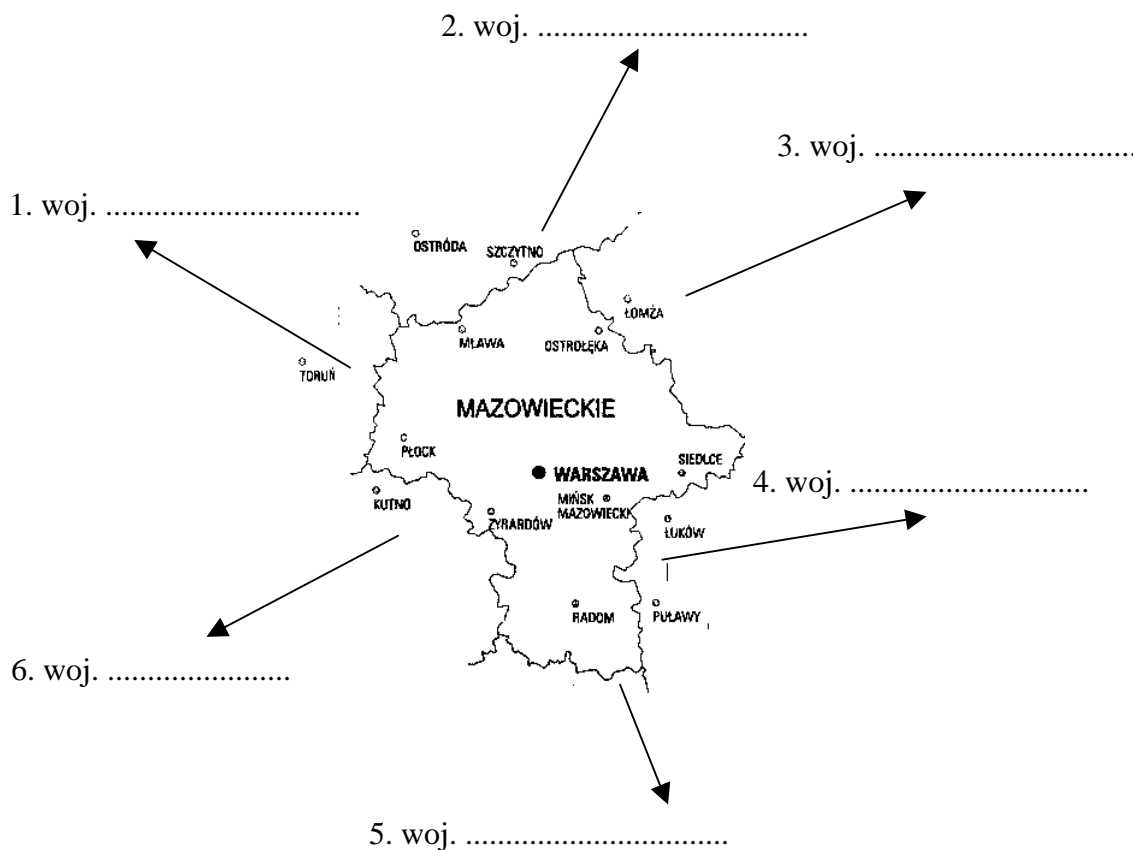
Część A

Określ, czy podane niżej informacje dotyczące samorządu w gminie są prawdziwe. W odpowiednie miejsca w tabeli wpisz odpowiednio literę **P** (informacja prawdziwa) lub **F** (informacja fałszywa).

a)	Zarząd gminy jest jednoosobowy.	
b)	Gmina posiada osobowość prawną; przysługuje jej prawo własności.	
c)	Organem wykonawczym gminy jest pochodząca z wyboru rada gminy.	
d)	Gmina prowadzi szkoły średnie oraz poradnie psychologiczno-pedagogiczne.	

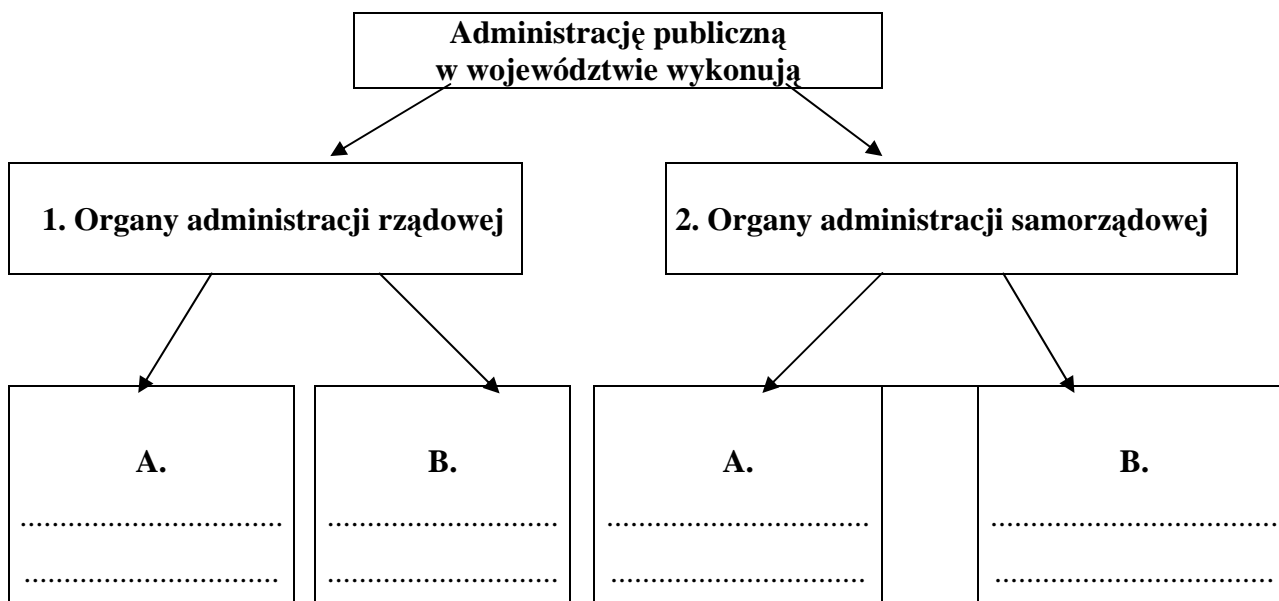
Część B

Wpisz w wykropkowane miejsca na mapie nazwy województw sąsiadujących z województwem mazowieckim.



Część C

Uzupełnij schemat, wpisując odpowiednie nazwy organów.



Zadanie 18. (4 pkt)

Przeczytaj uważnie tekst źródłowy, a następnie wykonaj związane z nim polecenia.

„Deklaracja Schumana”

„Pokój na świecie nie mógłby być zachowany bez twórczych wysiłków na miarę grożących mu niebezpieczeństw. Wkład, jaki zorganizowana i żyjąca Europa może wnieść w cywilizację, jest niezbędny dla utrzymania pokojowych stosunków. Głównym celem Francji, będącej od ponad dwudziestu lat liderem jednoczenia Europy, była zawsze służba pokojowi. Nie było Europy, mieliśmy wojnę. Europa nie powstanie od razu, ani w całości: będzie powstawała przez konkretne realizacje, tworząc najpierw rzeczywistą solidarność. Zgromadzenie narodów europejskich wymaga, by usunięta została odwieczna wrogość Francji i Niemiec: podjęte działanie musi w pierwszym rzędzie dotyczyć Francji i Niemiec. W tym celu rząd francuski proponuje natychmiast rozpocząć działania w ograniczonym, lecz decydującym punkcie: „Rząd francuski proponuje umieszczenie całej francusko-niemieckiej produkcji węgla i stali pod zarządem wspólnej Władzy Najwyższej w organizacji otwartej na udział innych krajów europejskich.”

A) Ten tekst został wygłoszony (podkreśl właściwą odpowiedź)

- a) 24 X 1945 r.
- b) 9 V 1950 r.
- c) 14 VII 1956 r.
- d) 11 XI 1968 r.

B) Na podstawie tekstu i wiedzy pozaźródłowej wymień dwa czynniki, które skłoniły Francję do rozpoczęcia procesu integracji europejskiej.

- a)
-
- b)
-

C) Deklaracja zainspirowała powstanie pierwszej z trzech wspólnot europejskich. Uzupełnij tabelę.

Nazwa wspólnoty (pełna nazwa)	Podpisanie traktatu założycielskiego		Państwa założycielskie
	miejsce	rok	
			1)
			2)
			3)
			4)
			5)
			6)

Zadanie 19. (2 pkt)

Wyobraź sobie, że jesteś uczestnikiem debaty „Internet najgorszym wynalazkiem XX wieku”. Sformułuj po dwa argumenty potwierdzające tezę lub jej zaprzeczające.

Argumenty potwierdzające tezę	Argumenty zaprzeczające tezie
Argument 1	Argument 1
Argument 2	Argument 2

Zadanie 20. (3 pkt)

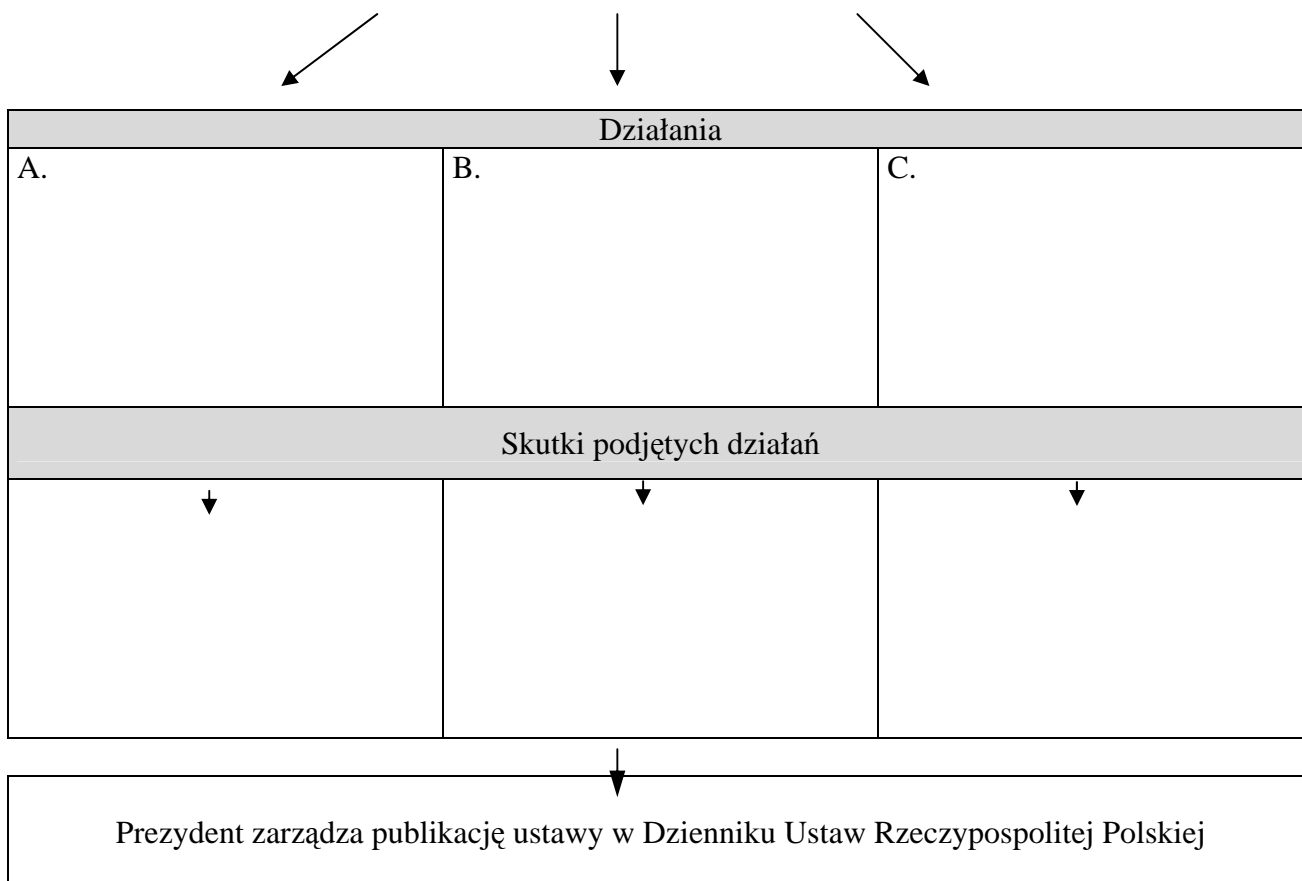
Uzupełnij schemat ilustrujący rolę prezydenta w procesie legislacyjnym.

Tryb przyjęcia ustawy zwykłej

Prezydent posiada prawo inicjatywy ustawodawczej

Ustawę, przyjętą przez Sejm i Senat, Marszałek Sejmu przedstawia Prezydentowi do podpisu.

Prezydent może podjąć następujące działania



Zadanie 21. (2 pkt)

Funkcjonowanie społeczeństwa obywatelskiego w Polsce.

A. System socjalistyczny ukształtowany po II wojnie światowej w Polsce dążył do całkowitego podporządkowania społeczeństwa państwu. Podaj trzy przykłady wskazujące, iż w drugiej połowie lat 70-tych społeczeństwo polskie zaczęło nabierać cech społeczeństwa obywatelskiego.

- a)
- b)
- c)

B. Podaj trzy przyczyny, które utrudniają w obecnej Polsce funkcjonowanie „nowoczesnego” społeczeństwa obywatelskiego.

a)

b)

c)

Zadanie 22. (3 pkt)

Demokracja bezpośrednia i przedstawicielska.

A. Wybory parlamentarne są podstawową procedurą demokracji przedstawicielskiej. Mogą być przeprowadzane w oparciu o zasadę większościową lub proporcjonalną. Zastosowanie jednej z nich może mieć znaczący wpływ na kształt izby. Oba rozwiązania mają swoich zwolenników i przeciwników. **Wskaż po jednej wadzie i zalecie przyjęcia każdej z nich.**

wybory proporcjonalne	
zaleta	wada
wybory większościowe	
zaleta	wada

B. Konstytucja Rzeczypospolitej Polskiej stworzyła obywatelom szerokie możliwości uczestnictwa politycznego. Wymień trzy rozwiązania będące podstawą demokracji bezpośredniej w Polsce.

a)

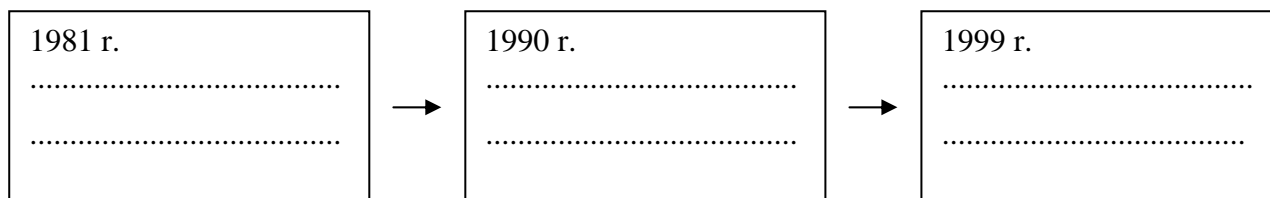
b)

c)

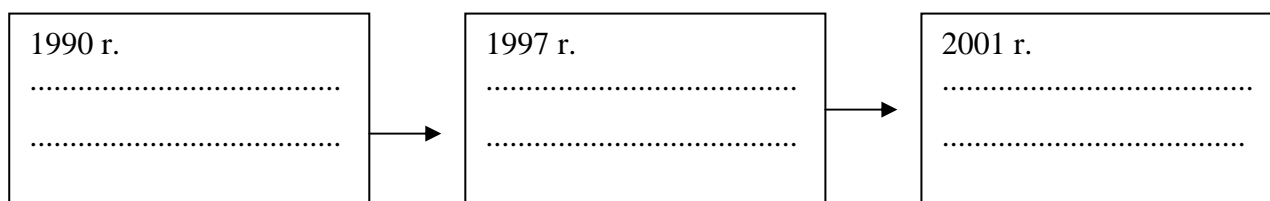
Zadanie 23. (3 pkt)

Od roku 1989 polska scena polityczna była widownią licznych zmian. Zjawisko to dobrze ilustrują życiorysy wybranych polityków polskich. Uzupełnij schematy, wpisując w wykropkowane miejsca, pełne nazwy partii politycznych/koalicji, do których w różnych okresach należeli wskazani politycy.

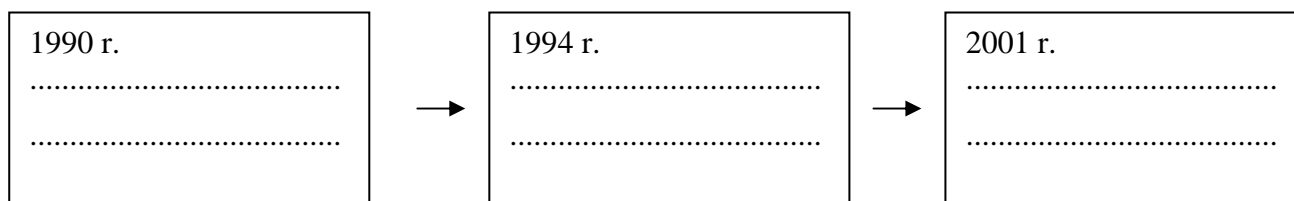
Józef Oleksy:



Jarosław Kaczyński:



Donald Tusk



Zadanie 24. (6 pkt)

Prof. dr hab. Alfons Nossol, biskup opolski, otrzymał w 1993 roku nagrodę Europejskiej Fundacji im. św. Ulryka z Dillingen. Poniżej zamieszczono fragment laudacji dr. Karla Dedeciusa uzasadniającej przyznanie nagrody. Przeczytaj tekst źródłowy i wykonaj związane z nim polecenia.

„(...) nasz kontynent przeznaczony jest do tego, aby tolerować wiele kultur, przyjmować je, aby były płodne, nie zadawać im gwałtu. Ale jest to proces ewolucji, który zakłada cierpliwość. Kultury narodów nie dają się jak multiwitamina fabrycznie zmieszać w maszynowo manipulowaną multikulturę. Nie dadzą się one również trzymać w zamknięciu. W ten sposób kultura stałaby się kwaśna, zapleśniała i niesmaczna. (...) Z przyjaciół czynić wrogów jest najwyraźniej łatwo, jak dowodzi tego nasza historia. Z wrogów robić przyjaciół – nieporównanie trudniej, jak tego dowodzi nasza teraźniejszość. Biskup Nossol bez oporów przypisał się temu zadaniu na terenie ciężko doświadczonym ścieraniem się Polaków i Niemców, mianowicie na Śląsku (...).”

A. Wskaż dwa czynniki, które w ostatnich kilkunastu latach przyczyniły się do kształtowania pojednania polsko-niemieckiego.

a)

b)

B. Na podstawie XX-wiecznej historii Europy wskaż dwa konflikty (inne niż polsko-niemiecki) ilustrujące tezę: „Z przyjaciół czynić wrogów jest najwyraźniej łatwo, jak dowodzi tego nasza historia. Z wrogów robić przyjaciół – nieporównanie trudniej, jak tego dowodzi nasza teraźniejszość.”

a)

b)

C. Integracja Polski z Unią Europejską wywołała dyskusję dotyczącą szans i zagrożeń wynikających z tego procesu dla tożsamości kulturowej narodu. Przedstaw po jednym argumentem uzasadniającym każde ze stanowisk.

Tożsamość kulturowa narodu po wejściu Polski do Unii Europejskiej	
Szansa	Zagrożenie

Zadanie 25. (10 pkt)

Przeczytaj uważnie przedstawiony niżej opis sytuacji, w której doszło do naruszenia konstytucyjnych praw i wolności. **Napisz, w imieniu Jana K., krótki wniosek do Rzecznika Praw Obywatelskich w tej sprawie.** W swojej argumentacji wykorzystaj wybrane, spośród przedstawionych w załączniku, artykuły konstytucji. Pamiętaj o właściwej formie wypowiedzi.

Opis sytuacji

Jan K. podejrzany o popełnienie przestępstwa został osadzony w areszcie. Jest osobą z poważną wadą słuchu uniemożliwiającą mu pełną komunikację z otoczeniem. Posługuje się językiem migowym. Jego prośba o sprowadzenie tłumacza języka migowego została odrzucona. Władze sądowe uznały, iż skoro Jan K. nie posiada orzeczenia lekarskiego o całkowitej utracie słuchu, podjęcie takich kroków nie jest konieczne.

Załącznik

- Art. 31.3 *Ograniczenia w zakresie korzystania z konstytucyjnych wolności i praw mogą być ustanowione tylko w ustawie i tylko wtedy, gdy są konieczne w demokratycznym państwie dla jego bezpieczeństwa lub porządku publicznego, bądź dla ochrony środowiska, zdrowia i moralności publicznej, albo wolności i praw innych osób. Ograniczenia te nie mogą naruszać istoty wolności i praw.*
- Art. 32. *Wszyscy są wobec prawa równi. Wszyscy mają prawo do równego traktowania przez władze publiczne.*
- Art. 41.3 *Każdy zatrzymany powinien być niezwłocznie i w sposób zrozumiały dla niego poinformowany o przyczynach zatrzymania. Powinien on być w ciągu 48 godzin od chwili zatrzymania przekazany do dyspozycji sądu (...)*
- Art. 41.4 *Każdy pozbawiony wolności powinien być traktowany w sposób humanitarny.*
- Art. 42. *Każdy, przeciwko komu prowadzone jest postępowanie karne, ma prawo do obrony we wszystkich stadiach postępowania (...)*

